

## OPIS PRZEDMIOTU ZAMÓWIENIA

Przedmiotem zamówienia jest „Wymiana odcinków rurociągu wody pitnej na terenie OSSW w Popowie” w miejscowości Popowo Parcele, ul. Nadbużańska 41, 07-203 Somianka

Przewiduje się wymianę następujących odcinków sieci wodociągowej na terenie OSSW w Popowie:

**Odcinek 1** - od rozgałęzienia przy Stacji Uzdatniania Wody do Pałacu z rur PE 100, SDR17,RC, DN 110 L= ok 250 mb

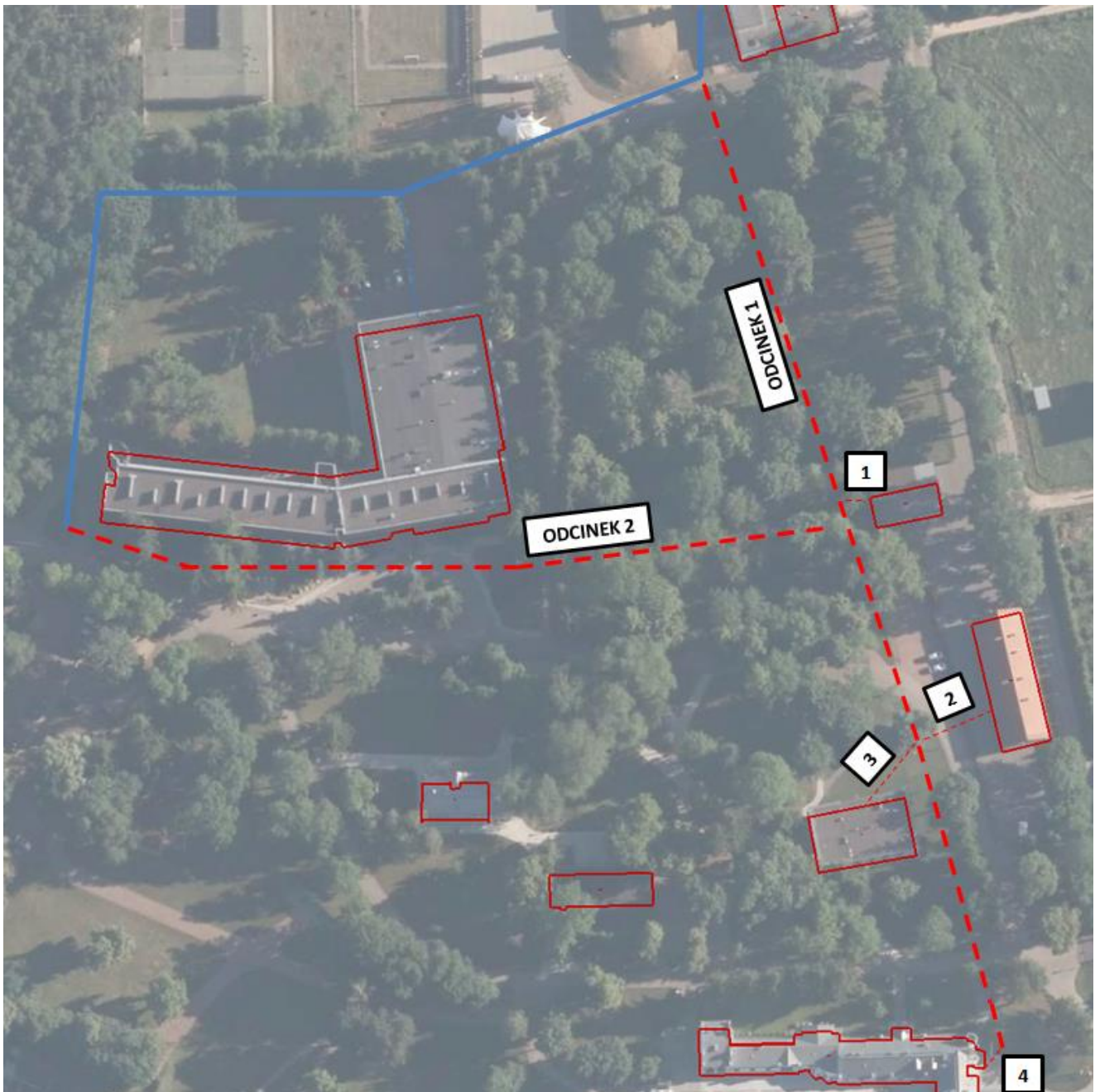
**Odcinek 2** - od budynku Stalarni do komory zlokalizowanej przed budynkiem Głównym oraz połączenie z siecią istniejącą z rur PE 100, SDR17,RC, DN 110 L= ok 170 mb

Ponadto zamówienie obejmuje swoim zakresem wykonanie nowych przyłączy wodociągowych wraz z przyłączeniem do istniejącej instalacji do budynków:

1. Stalarni, z rur PE 100, SDR17, DN 40 L= ok 5 mb
2. Warsztatowo – Garażowego, z rur PE 100, SDR17, DN 40 L= ok 30 mb
3. Pod Zegarem z rur PE 100, SDR17, DN 40 L= ok 25 mb
4. Pałac z rur PE 100, SDR17, DN 40 L= ok 5 mb

W ramach zamówienia należy również dostarczyć i zamontować armaturę zgodnie z poniższym zestawieniem:

LP.	NAZWA	J.M.	ILOŚĆ
1.	siodło elektrooporowe - nawiertka DN 110/40	szt.	4
2.	zasuwa GW DN 40	szt.	4
3.	zasuwa DN 80	szt.	3
4.	zasuwa DN 100	szt.	4
5.	klucz teleskopowy do zasuw	szt.	10
6.	kółko do zasuw	szt.	1
7.	skrzynka uliczna	szt.	10
8.	króciec FF DN 80 L=300	szt.	2
9.	trójnik 100/80/100	szt.	2
10.	trójnik 100/100/100	szt.	1
11.	kolano N DN 80	szt.	2
12.	tuleja kołnierзова DN 110	szt.	12
13.	kołnierz obrotowy DN 100	szt.	12
14.	mufa elektrooporowa DN 110	szt.	12
15.	hydrant podziemny DN 80	szt.	2



**Zakres zamówienia obejmuje w szczególności:**

- 1.) roboty przygotowawcze i oznakowanie robót,
- 2.) wytyczenie trasy wodociągu,
- 3.) pomiary liniowe w terenie,
- 4.) wykonanie wszystkich niezbędnych tymczasowych zabezpieczeń,
- 5.) wykonanie wszystkich robót niezbędnych do usunięcia kolizji z istniejącym uzbrojeniem,
- 6.) zakup, dostarczenie i składowanie wszystkich niezbędnych materiałów do wykonania zamówienia,
- 7.) ułożenie i montaż odcinków wodociągów i przyłączy,
- 8.) wykonanie wymiany odcinków sieci metodami bezwykopowymi,
- 9.) ułożenie i montaż rur ochronnych,
- 10.) montaż kształtek,
- 11.) montaż armatury,
- 12.) sprawdzenie działania armatury,
- 13.) regulacja istniejącej armatury,

- 14.) montaż skrzynek dla armatury,
- 15.) montaż płyt podkładowych i pokrywowych,
- 16.) wykonanie węzła głównego na wysokości budynku Stalarni,
- 17.) regulacja istniejących studni,
- 18.) przeprowadzenie próby szczelności, płukanie i dezynfekcja rurociągów,
- 19.) włączenie wykonanych rurociągów do istniejącej sieci wraz ze spustem wody z istniejącej sieci wodociągowej,
- 20.) wykonanie przełączy wykonanych przyłączy,
- 21.) wprowadzenia przyłączy do wnętrz budynków i wykonanie połączenia z istniejącą instalacją w danym budynku.
- 22.) wyłączenie przewidzianych do likwidacji odcinków sieci wodociągowych wraz z armaturą
- 23.) oznakowanie wodociągów w terenie,
- 24.) zasypanie wykopów wraz z ich zagęszczeniem,
- 25.) uporządkowanie miejsc prowadzonych robót, doprowadzenie terenu do stanu pierwotnego,
- 26.) wykonanie powykonawczej dokumentacji geodezyjnej, wraz z zestawieniem wbudowanych materiałów wraz z atestami, deklaracjami oraz certyfikatami
- 27.) wykonanie badania wody po realizacji prac
- 28.) wszystkie niezbędne prace zapewniające kompletne wykonania zadania.

Sieć wodociągową i przyłącza należy wykonać z rur i kształtek ciśnieniowych **metodą bezwykopową** (przewiert sterowany). Rury i kształtki wykonane z materiału o najwyższej odporności względem powolnej propagacji pęknięć podlegającemu stałej kontroli jakości. Rury dopuszczone do stosowania w metodzie bez wykopowego montażu rurociągów, zgodna z PAS 1075 Typ 3. Łączenie rur i kształtek należy wykonać metodą zgrzewania doczołowego i złączy elektrooporowych. Zastosowane rury i kształtki winny być produkowane zgodnie z wymaganiami normy PN-EN 12201 oraz posiadać wymagane certyfikaty i dokumenty tj. atesty, deklaracje zgodności producenta, kart katalogowe. Na potrzeby awaryjnego odcinania fragmentów sieci należy zastosować armaturę odcinającą w postaci zasuw równoprzelotowych z żeliwa sferoidalnego na ciśnienie robocze minimum 1,0 MPa, posiadających obowiązujące atesty i przeznaczone do kontaktu z wodą pitną zgodnie z obowiązującymi przepisami oraz zasadami sztuki budowlanej w tym zakresie. Wszystkie zasuw winny być wyposażone w obudowy teleskopowe oraz skrzynki uliczne sztywne. Skrzynki uliczne należy ustawiać na płytach podkładowych. Na przewodach umiejscowić hydranty przeciwpożarowe typu podziemne zgodnie z obowiązującymi przepisami oraz zasadami sztuki budowlanej w tym zakresie. Wbudowane uzbrojenie podziemne: zasuw, hydranty należy trwale oznakować tabliczkami orientacyjnymi zgodnie z wymaganiami normy PN-B-09700. Tablice należy umieścić na trwałych obiektach budowlanych lub specjalnych słupkach, w miejscach widocznych, w odległości nie większej niż 25 m od oznaczanego uzbrojenia. Przewody należy poddać próbie szczelności zgodnie z PN-B-10725 „Przewody zewnętrzne. Wymagania i badania przy odbiorze” na ciśnienie min. 1 MPa oraz PN-EN 805 „Zaopatrzenie w wodę. Wymagania dotyczące systemów zewnętrznych i ich części składowych” oraz obowiązującymi przepisami.

Przed przystąpieniem do realizacji zamówienia Wykonawca zobowiązany jest do przedstawienia Zamawiającemu koncepcję realizacji robót wraz z opisem proponowanych technologii oraz materiałów i uzyskać akceptację Zamawiającego.

Ponadto Wykonawca przed rozpoczęciem prac opracuje harmonogram rzeczowo-finansowy i uzyska akceptację Zamawiającego. Wykonawca zobowiązany jest do wykonania prac zgodnie z obowiązującymi przepisami prawa, w szczególności techniczno - budowlanymi, obowiązującymi Polskimi Normami oraz zasadami wiedzy technicznej i sztuki budowlanej.